



GOBIERNO REGIONAL AREQUIPA
GERENCIA REGIONAL DE SALUD
RED DE SALUD AREQUIPA CAYLLOMA

BOLETIN EPIDEMIOLOGICO SEMANAL N.º 21 DEL 19/05/2024 AL 25/05/2024

CONTENIDO

SITUACIÓN DE LAS ENFERMEDADES TRANSMISIBLES

NOTIFICACIÓN CONSOLIDADA E IND

Casos IRA's

Casos Neumonía

SOB/ASMA

Casos EDA's

TRASMISIBLES:

Sarampión/ Rubéola

VIH/SIDA

Tuberculosis

COVID 19

NO TRANSMISIBLES

Diabetes

Muerte Perinatal

Muerte materna

Chagas

Accidentes de tránsito

Intoxicación órganos fosforados

Dirección Red de Salud

Arequipa Caylloma

MC. Carlos Cuya Mamani

Oficina de Planeamiento,

Presupuesto y Desarrollo

Institucional-R.S.A.C.

MC Edy Loayza delgado

OFICINA DE EPIDEMIOLOGÍA

Lic. María Acillo Orado

Lic. Angela Villafuerte Murguía

RSAC

EQUIPO DE APOYO:

**OFICINA DE ESTADISTICA E
INFORMATICA**

2024

CAMBIO CLIMATICO Y SALUD

El sistema climático mundial es parte integrante de los complejos procesos que mantienen la vida. El clima y el tiempo siempre han repercutido mucho en la salud y el bienestar de los seres humanos, pero al igual que otros grandes sistemas naturales, el climático esta empezando a sufrir la presión de las actividades humanas. El cambio climático global representa un nuevo reto para las actuales iniciativas encaminadas a proteger la salud humana.

Según el informe de Grupo Intergubernamental de Expertos, las proyecciones, en indican que el cambio climático aumentará los peligros para la salud humana, sobre todo en las poblaciones menores de menores ingresos de los países tropicales y subtropicales.

El cambio climático puede afectar a la salud de manera directa e indirecta, alterando el alcance de los vectores de enfermedades, como los mosquitos y de los patógenos transmitidos por el agua, así como la calidad de agua, la calidad de aire y la calidad de disponibilidad de alimentos. El impacto real en la salud dependerá mucho de las condiciones ambientales locales y las circunstancias socioeconómicas, así como de las diversas adaptaciones sociales, institucionales, tecnológicas y comportamentales orientadas a reducir el conjunto de amenazas para la salud.

En términos generales el cambio de las condiciones climáticas puede tener tres tipos de repercusiones en la salud:

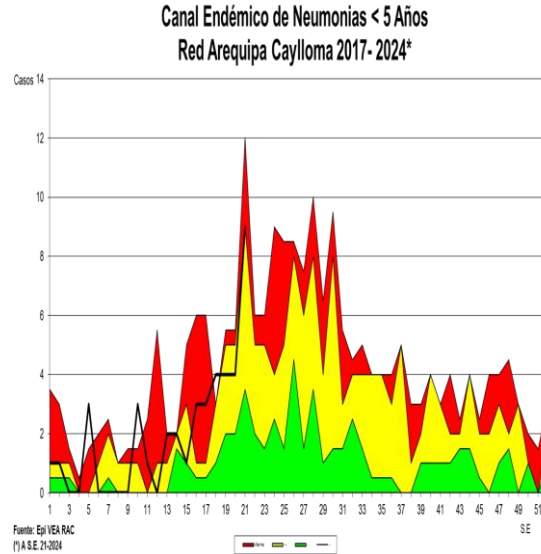
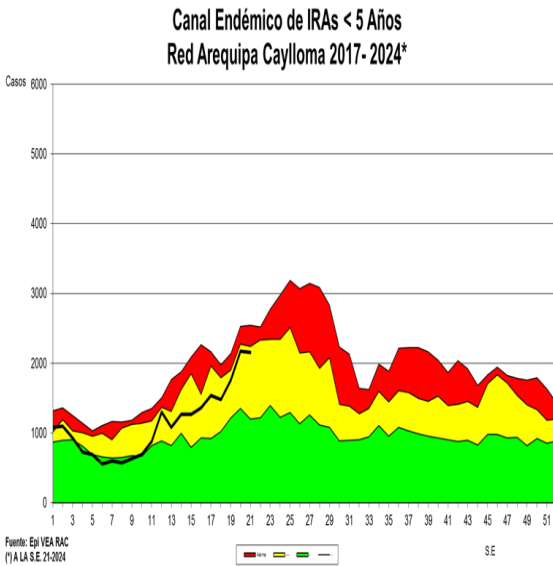
- Repercusiones más o menos directas, causadas en general por fenómenos meteorológicos extremos.
- Consecuencias para la salud de diversos procesos de cambio ambiental y perturbación ecológica resultantes del cambio climático.
- Diversas consecuencias para la salud (traumáticas, infecciosas, nutricionales, psicológicas y de otro tipo) que se producen en poblaciones desmoralizadas y desplazadas a raíz de perturbaciones económicas, degradaciones ambientales y situaciones conflictivas originadas por el cambio climático.

Los estudios en cuanto a las repercusiones del cambio y la variabilidad del clima en la salud humana están aumentando considerablemente en los últimos años.

Así mismo hay una conclusión con un alto grado de confianza de que el cambio climático incrementaría la mortalidad y morbilidad asociadas al calor y reduciría la mortalidad asociada al frío en los países templados, aumentaría la frecuencia de epidemias después de inundaciones y tormentas y tendría efectos considerables sobre la salud tras los desplazamientos de poblaciones por la subida del nivel del mar y la mayor actividad tormentosa.

TENDENCIA DE LAS ENFERMEDADES BAJO VIGILANCIA EPIDEMIOLÓGICA

1. INFECCION RESPIRATORIA AGUDA (I.R.A.) EN POBLACIÓN MENOR DE 5 AÑOS

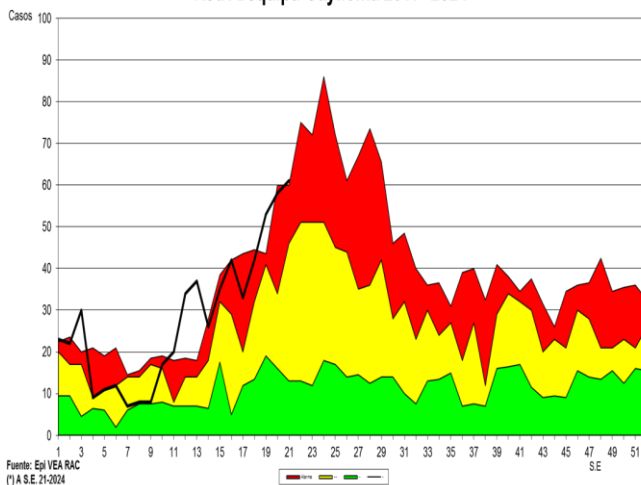


En la semana se registraron **(2156)** casos notificados con respecto a la semana anterior disminuyó en relación a la semana anterior en un 0.7%, los distritos con mayor notificación de casos son: Paucarpata, Cerro Colorado y Hunter. La Tasa de Incidencia es de 243 casos por 1000 menores de 5 años, con un total de **(23816)** casos acumulados hasta la semana epidemiológica 21. Se observa incremento de casos en 20% en relación al promedio de los últimos 7 años. Según el canal endémico, nos encontramos en **zona de seguridad**.

NEUMONÍA EN POBLACIÓN MENORES DE 5 AÑOS

Se notificó **(09)** casos con respecto a la semana anterior la notificación se incrementó en 125%. En relación al promedio de los 7 últimos años incremento en 18%. Tenemos acumulados **(41)** casos hasta la semana epidemiológica 21 que hace una incidencia de 0.4 casos x mil niños. Nos encontramos en **zona de seguridad** según nuestro canal endémico.

Canal Endémico de SOB-ASMA < 5 AÑOS Red Arequipa Caylloma 2017- 2024*

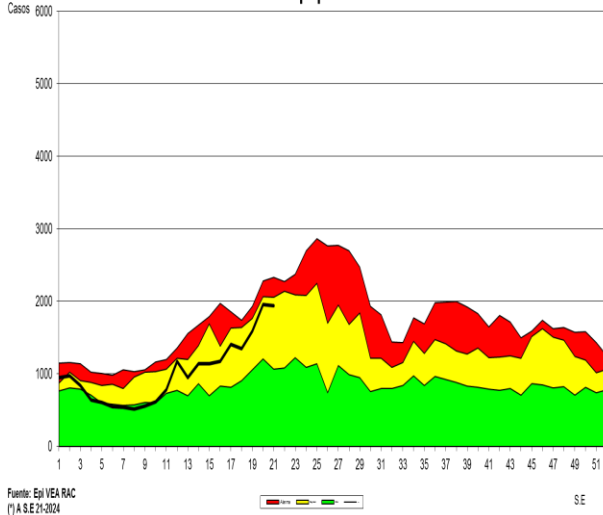


SOBA EN MENORES DE 5 AÑOS

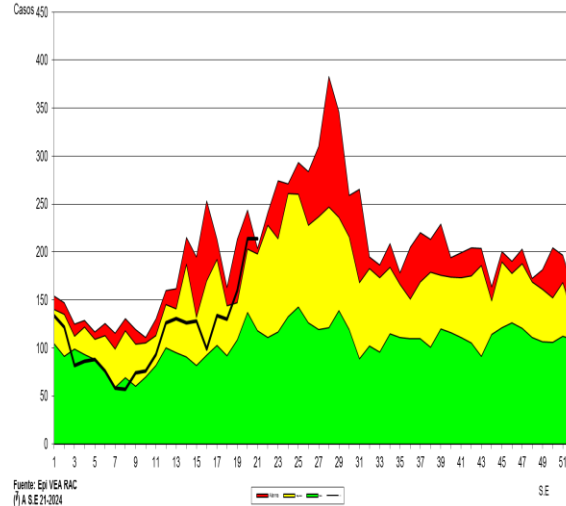
En la presente semana se notificaron **(61)** casos, en relación a la semana anterior la notificación incremento 5 %, teniendo un acumulado de **(588)** casos hasta la semana epidemiológica 21. La tasa de incidencia es de 6 casos por mil niños menores de 5 años. En relación al promedio de los últimos 7 años se observa 51% de incremento de casos. Nos encontramos en **zona de epidemia** según se observa en el canal endémico.

PERFIL EPIDEMIOLOGICO IRAS Y NEUMONIAS, POR PROVINCIAS, EN POBLACIÓN MENOR DE 5 AÑOS

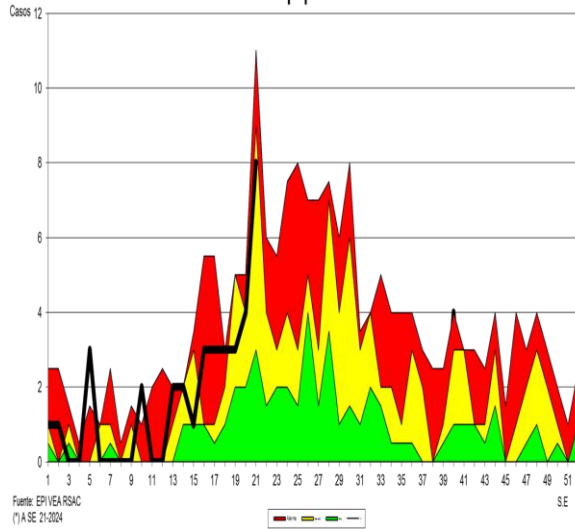
**Canal Endémico de IRAs < 5 Años
Provincia Arequipa 2017- 2024***



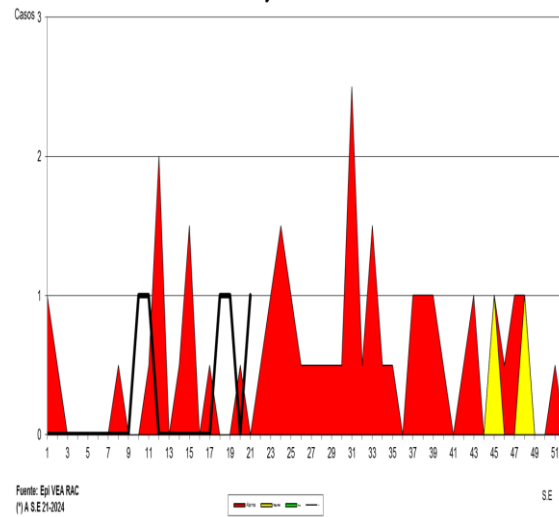
**Canal Endémico de IRAs < 5 Años
Provincia Caylloma 2017- 2024***



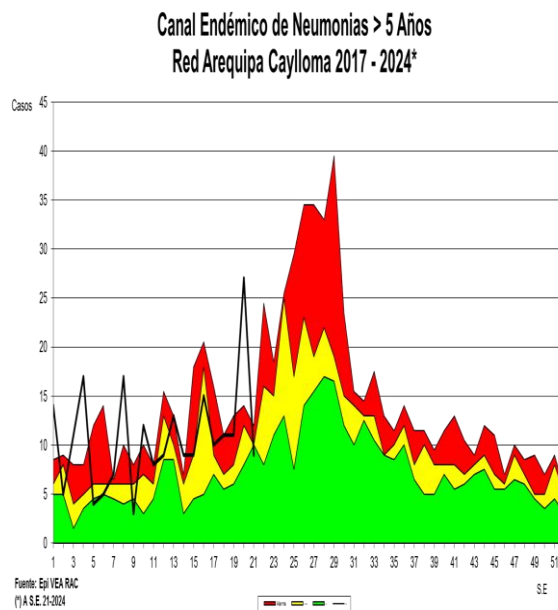
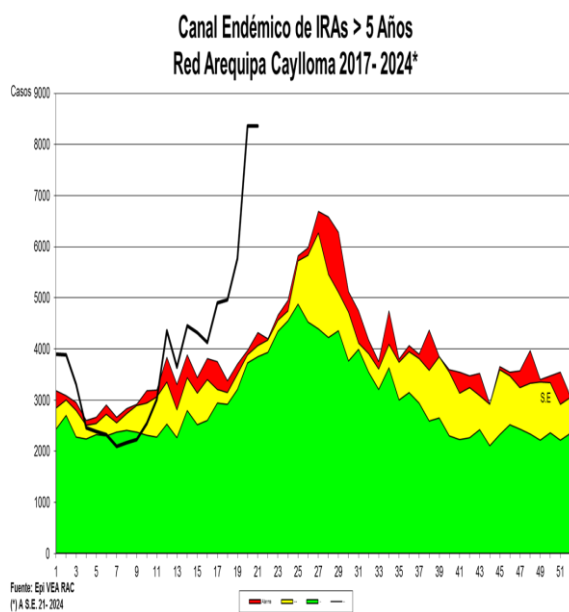
**Canal Endémico de Neumonias < 5 Años
Provincia Arequipa 2017- 2024***



**Canal Endémico de Neumonias < 5 Años
Provincia Caylloma 2017- 2024***



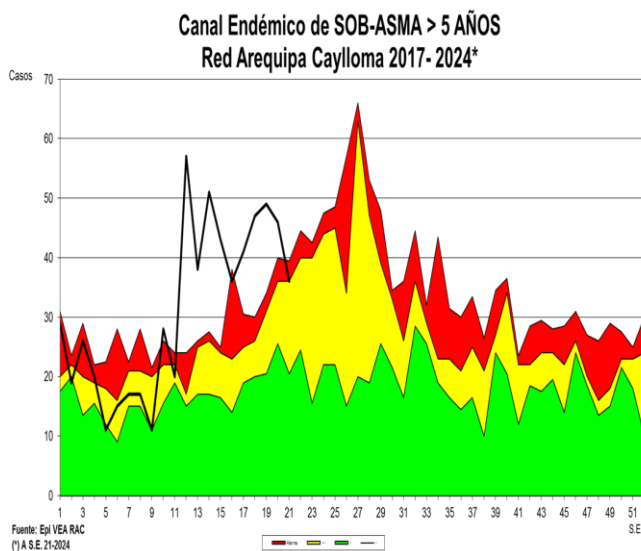
INFECCIÓN RESPIRATORIA AGUDA (I.R.A.) EN POBLACIÓN MAYOR DE 5 AÑOS



En la presente semana se notificaron **(8359)** casos de IRAs en mayores de 5 años, **se** observa incremento de casos en relación a la semana anterior en un 0.02%. los distritos con mayor número de casos son:, Paucarpata, Cerro Colorado y Cayma. Teniendo una tasa de incidencia de 72 casos por mil mayores de cinco años con un total de **(83552)** casos acumulados hasta la semana epidemiológica 21; se observa incremento de casos 112 % con respecto al promedio de los 7 últimos años. Nos encontramos aún en zona de **epidemia** según el canal endémico.

NEUMONIA EN POBLACIÓN MAYOR DE 5 AÑOS

En la presente semana se notificaron **(09)** casos la notificación de casos se disminuyo en relación a la anterior semana en el 60%. Comparando la semana actual con el promedio de siete años anteriores se observa 60% de disminución de casos. Acumulados **(226)** casos hasta la semana 21 que hacen una tasa de incidencia de 0.1 por mil mayores de 5 años. Nos encontramos en zona de **epidemia**.

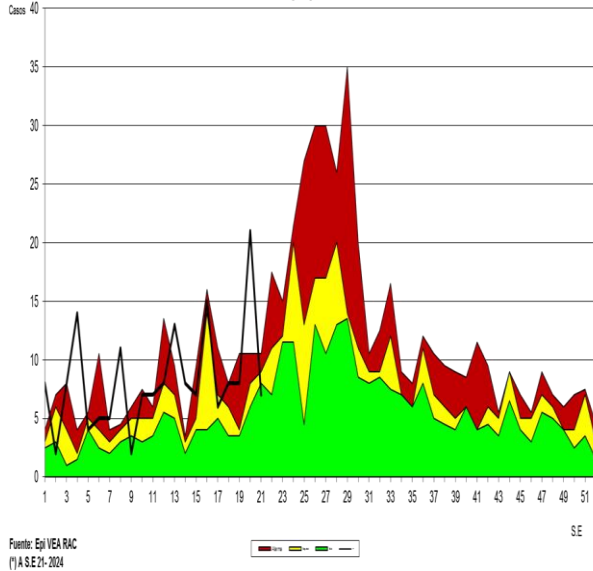


SOBA EN MAYORES DE 5 AÑOS

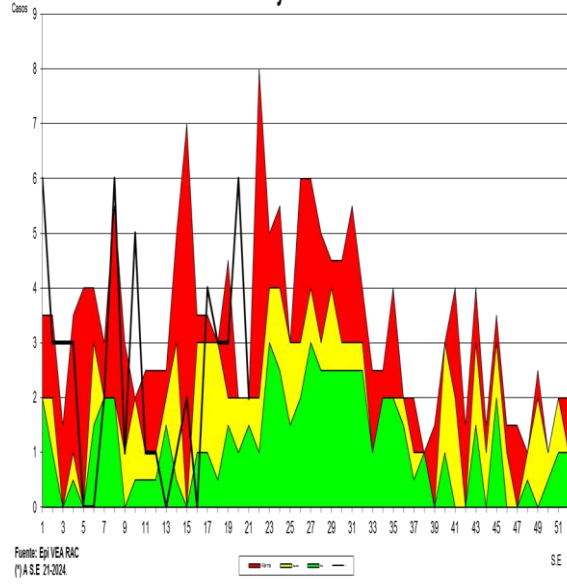
En la presente semana se notificaron **(36)** casos teniendo disminución de casos notificados en relación a la semana anterior 21%. En relación al promedio de los últimos 7 años se tiene incremento de 12.5%. Acumulados **(657)** casos con una tasa de incidencia de 0.5 por mil habitantes mayores de 5 años; encontrándonos en el canal endémico en zona de **epidemia**.

PERFIL EPIDEMIOLOGICO IRAS Y NEUMONIAS, POR PROVINCIAS, EN POBLACIÓN MAYOR DE 5 AÑOS.

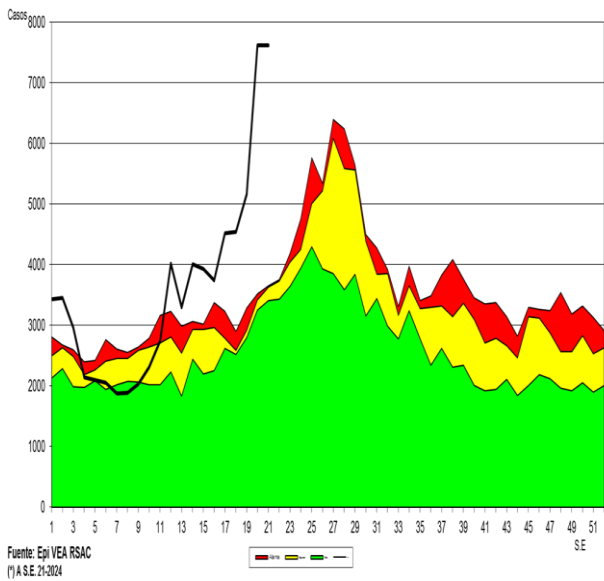
**Canal Endémico de Neumonías > 5 Años
Provincia Arequipa 2017-2024***



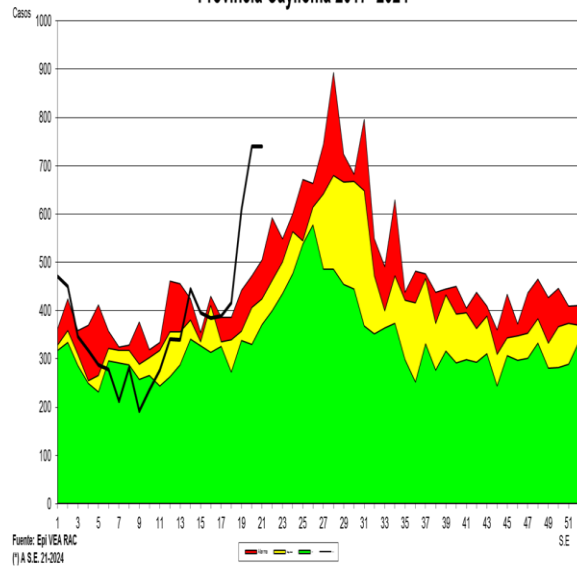
**Canal Endémico de Neumonías > 5 Años
Provincia Caylloma 2017-2024***



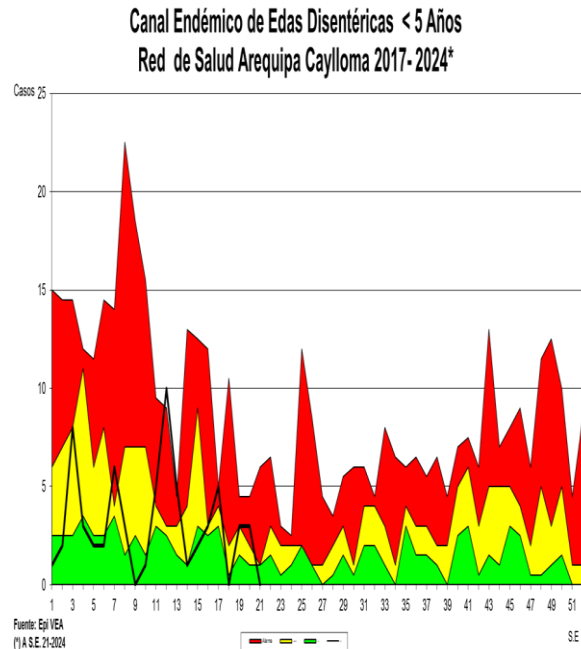
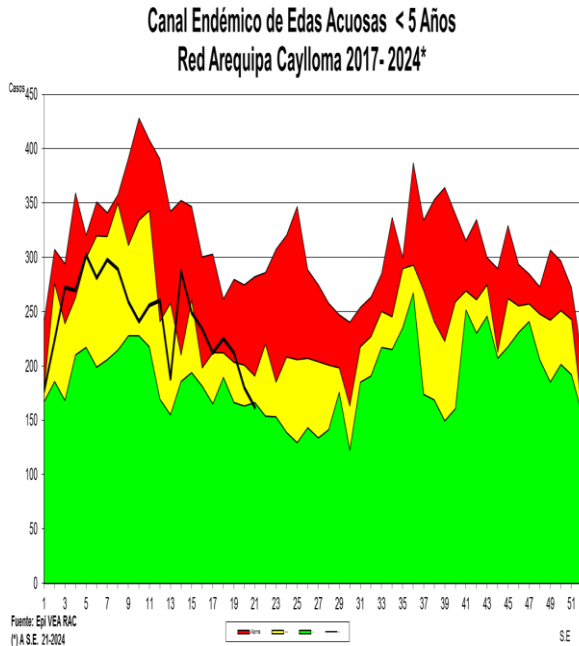
**Canal Endémico de IRAs > 5 Años
Provincia Arequipa 2017-2024***



**Canal Endémico de IRAs > 5 Años
Provincia Caylloma 2017-2024***



2. ENFERMEDAD DIARREICA AGUDA (E.D.A.) ACUOSA EN POBLACIÓN MENOR DE 5 AÑOS



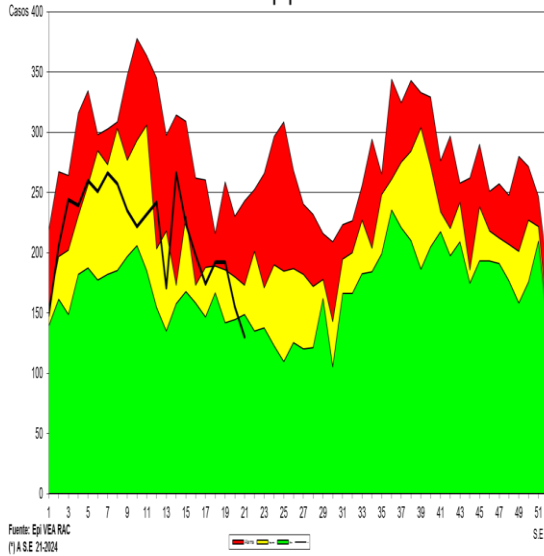
La presente semana se notificaron **(162)** casos teniendo disminución en la notificación del número de casos en 10 % en relación a la semana anterior, los distritos que mayor cantidad de casos notificaron: Paucarpata, La Joya y Cayma. La Tasa de incidencia es de 51 por mil menores de cinco años, con **(5078)** casos notificados hasta la semana epidemiológica 21. La presente semana en relación con el promedio semanal de los últimos siete años disminuyó la notificación de casos 25%. Nos encontramos en **zona de seguridad**.

ENFERMEDAD DIARREICA AGUDA DISINTERICA EN POBLACION MENOR DE 5 AÑOS

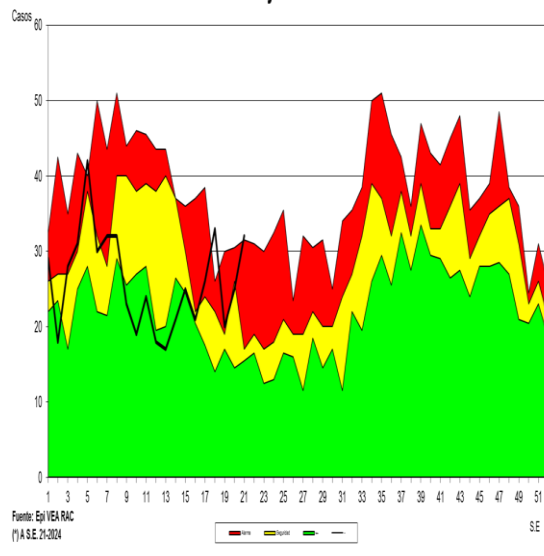
En la presente semana se notificó **(00)** casos teniendo que la notificación disminuyó 100%, en referencia a la semana anterior. Se tiene una incidencia de 0.6 por mil niños menores de 5 años Teniendo un acumulado de **(65)** casos notificados hasta la semana 21. Con respecto al promedio de los siete años anteriores se observa disminución de casos 16%. Nos encontramos en zona de **éxito**.

PERFIL EPIDEMIOLÓGICO EDAS ACUOSAS, POR PROVINCIAS, EN POBLACIÓN MENOR Y MAYOR DE 5 AÑOS

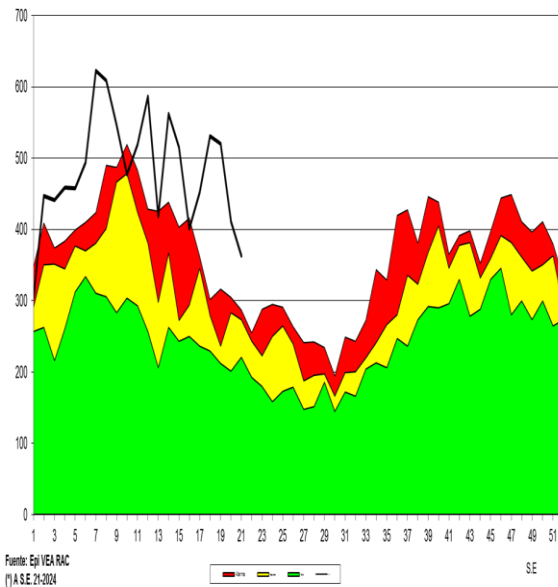
**Canal Endémico de Edas Acuosas < 5 Años
Provincia Arequipa 2017-2024***



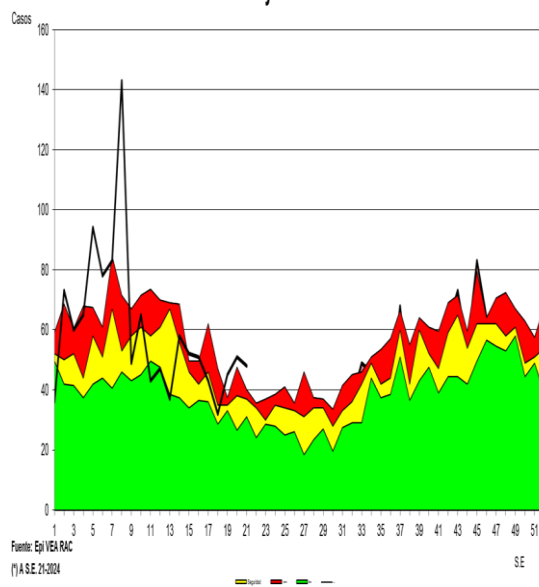
**Canal Endémico de Edas Acuosas < 5 Años
Provincia Caylloma 2017-2024***



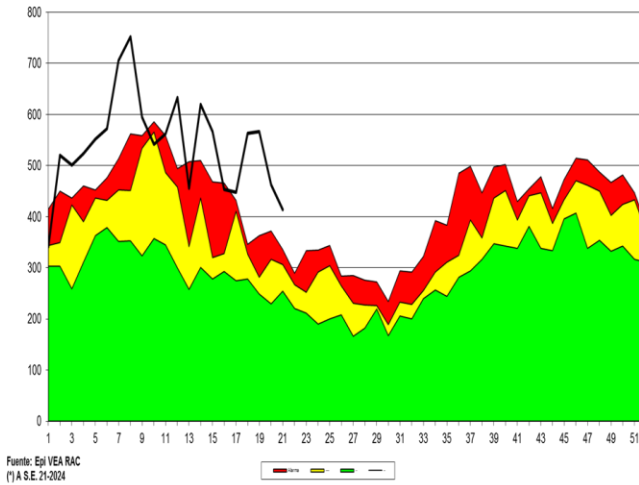
**Canal Endémico de Edas Mayores de 5 Años
Provincia Arequipa 2017-2024***



**Canal Endémico de Edas Mayores de 5 Años
Provincia Caylloma 2017-2024***



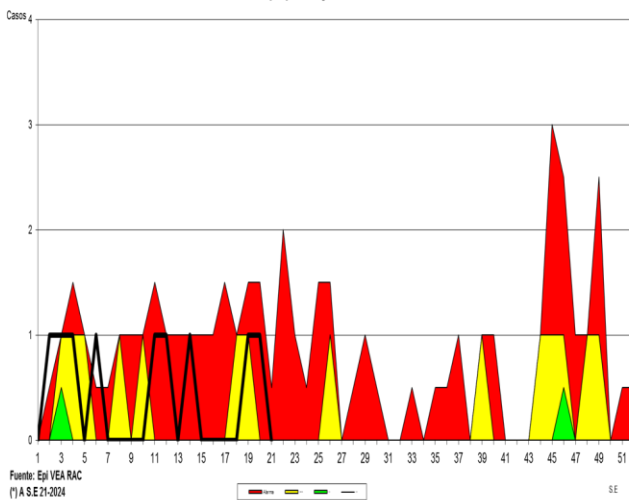
Canal Endémico de Edas Mayores de 5 Años Red Arequipa Caylloma 2017- 2024*



ENFERMEDAD DIARREICA (EDA.) ACUOSA Y DISENTERICA EN POBLACIÓN > DE 5 AÑOS

Se notificaron **(414)** casos se observa disminución de casos en relación a la semana anterior en un 10%. Los distritos con mayor número de casos en la presente S.E. fueron: Cerro Colorado, la Joya y Cayma. Comparando la semana actual con el promedio semanal de 7 años anteriores se observa incremento de casos 50%. Con una tasa de incidencia de 9 por mil mayores de cinco años, con **(11349)** casos acumulados hasta la semana epidemiológica 21. Encontrándonos aún en **zona de epidemia** según el canal endémico.

Canal Endémico notificación de casos sospechosos de Sarampión-Rubéola Red Arequipa Caylloma 2017 - 2024*



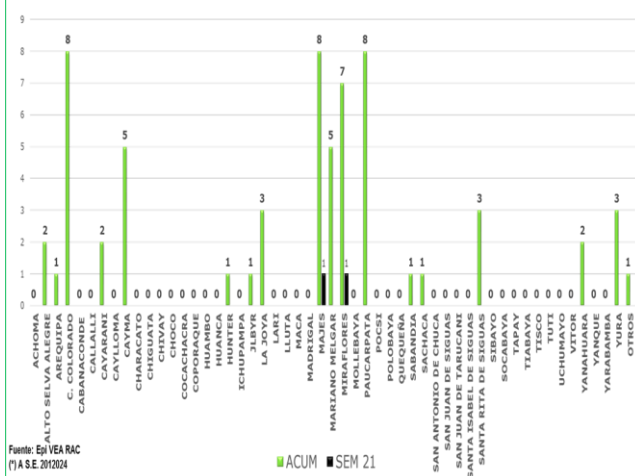
3.VIGILANCIA DE SARAMPIÓN RUBEOLA

En la presente semana se notificaron (00) casos sospechosos de Sarampión. Total (09) casos sospechosos Sarampión-Rubéola notificados hasta la semana epidemiológica 21. Se realizo actividades de bloqueo, BAI y BAC: 09 de casos identificados.

Recomendación

Búsqueda activa de casos por diagnostico diferencial.

Casos Notificados de Tuberculosis Red Arequipa Caylloma semanas 1 a 21-2024*



4. VIGILANCIA EPIDEMIOLOGICA DE TRASMISIBLES

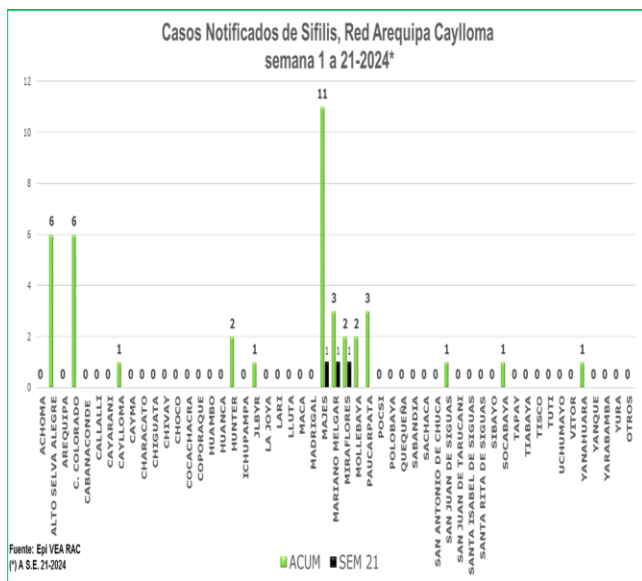
TUBERCULOSIS

En la semana se tienen notificados (02) casos de tuberculosis. Se tiene un acumulado de (62) casos hasta la semana epidemiológica 21.

Recomendaciones

Realizar identificación temprana de casos a través de la búsqueda activa de casos en atenciones.

Promoción de la salud en medidas preventivas.



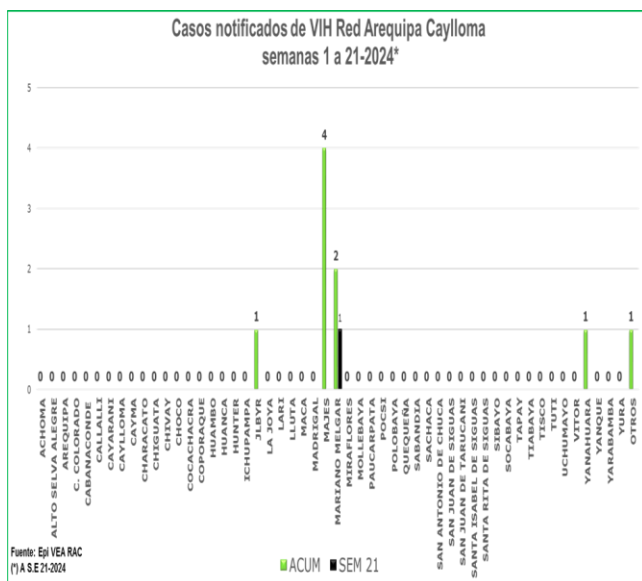
5. VIGILANCIA DE ITS-VIH

SIFILIS

En la semana epidemiológica 21 Notificación **(03)** casos.

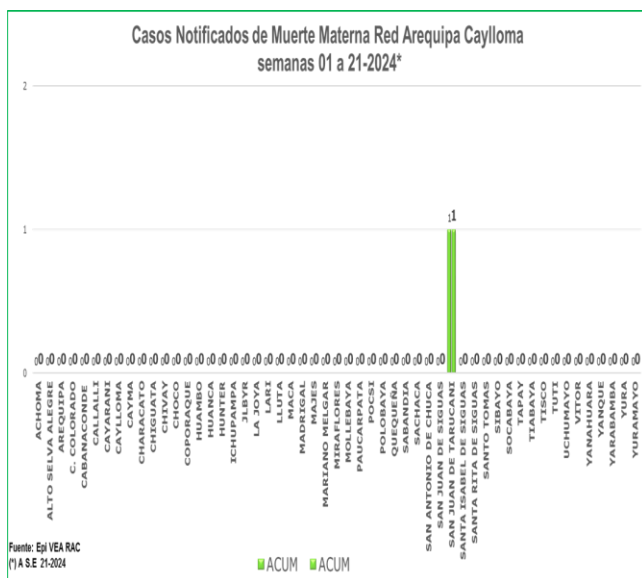
Se tiene acumulado **(40)** casos notificados, de las cuales **(09)** son gestante.

Recomendaciones: Sensibilizar a la población sobre el tema de ITS (sífilis) por el riesgo de sífilis congénita.



VIH

En la semana 21 notificación **(01)** caso. Acumulado **(09)** casos de los cuales **(01)** es gestante.

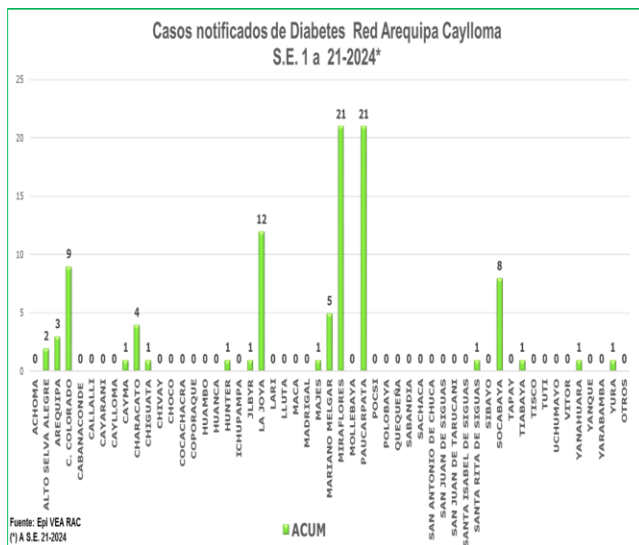


6. MATERNO PERINATAL

Semana 21 Notificación **Negativa de casos mortalidad perinatal.** Acumulado **(02)** casos.

MORTALIDAD MATERNA: Notificación Negativa semana 21. Acumulado: **01 caso Micro red Chiguata**

Recomendaciones
Promoción del control prenatal en la comunidad.
Seguimiento y control de neonatos y gestantes de riesgo.



VIGILANCIA DE NO TRASMISIBLES DE SALUD PUBLICA

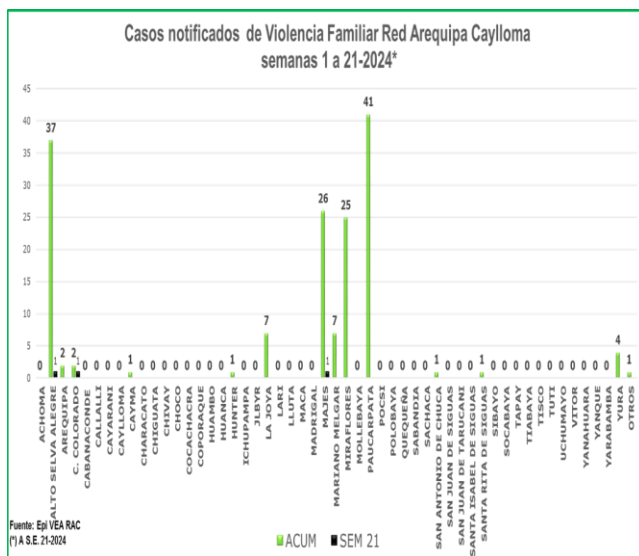
7. DIABETES

En la semana 21 se notificaron **(00)** casos. Acumulado hasta la semana epidemiológica 21 se tiene **(94)** casos.

Recomendación

Notificación de casos prevalentes

Promoción en estilos saludables de vida

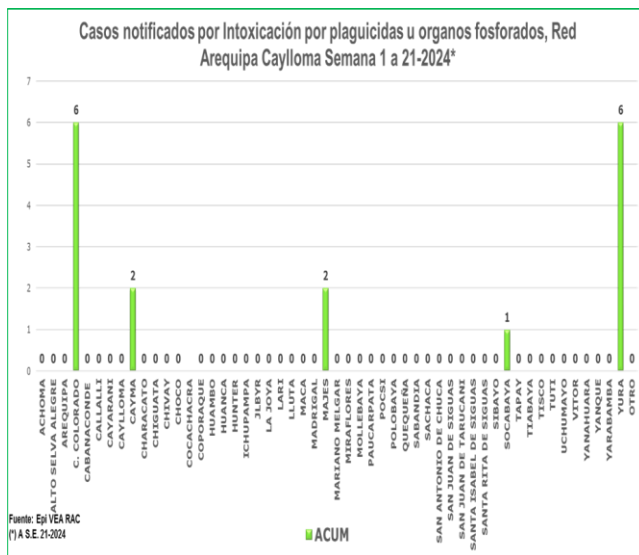


8. VIOLENCIA FAMILIAR

En la Semana 21 se tiene notificados **(03)** casos por Violencia familiar Teniendo un acumulado de **(156)** notificaciones.

Recomendación

Acciones de promoción de la salud en salud mental en prevención de la violencia familiar.



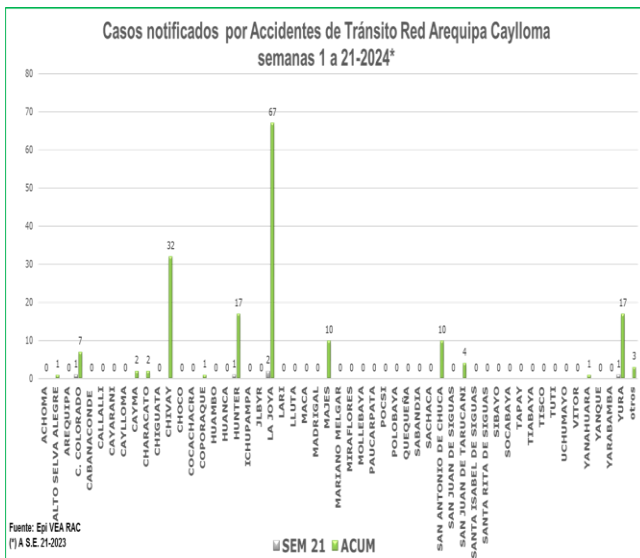
9. INTOXICACION POR PLAGUICIDAS u ORGANOS FOSFORADOS

En la semana 21 notificación **(00)** casos. Acumulados **(17)** casos.

Recomendaciones

Se debe analizar el problema para dar orientación a los fumigadores para prevenir intoxicaciones ocupacionales.

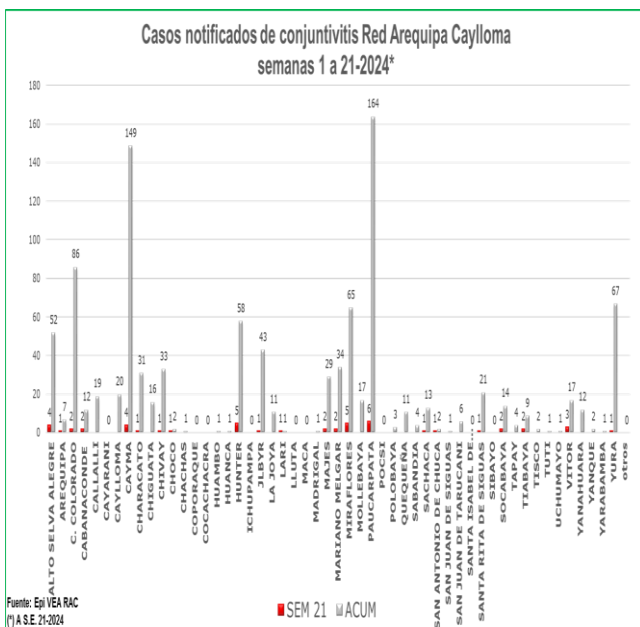
En el caso de intoxicaciones provocadas se debe trabajar el tema con salud mental



10. ACCIDENTES DE TRANSITO

En la semana 21 se notificaron **(07)** casos.

Teniendo un acumulado de **(174)** casos notificados por accidentes de tránsito. El distrito con mayor notificación de casos La Joya.



VIGILANCIA DE INTERES REGIONAL

11. CONJUNTIVITIS

En la presente semana se notificaron **(49)** casos de conjuntivitis. Teniendo un acumulado de **(1045)** casos hasta la semana 21, siendo los distritos de Cayma y Paucarpata con mayor cantidad de casos notificados.

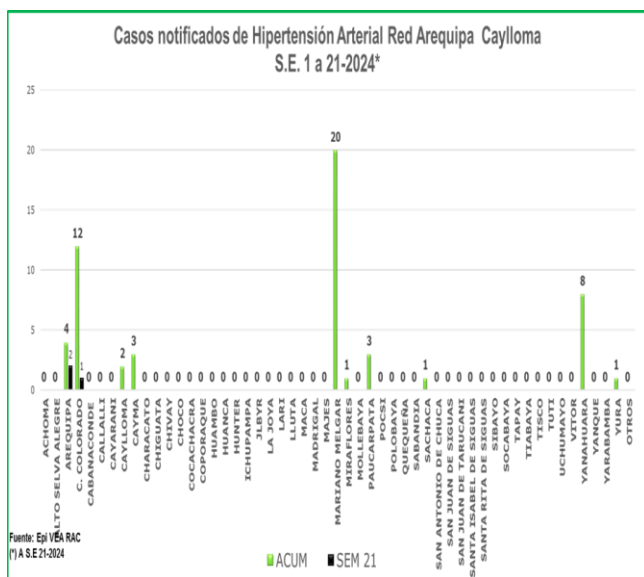
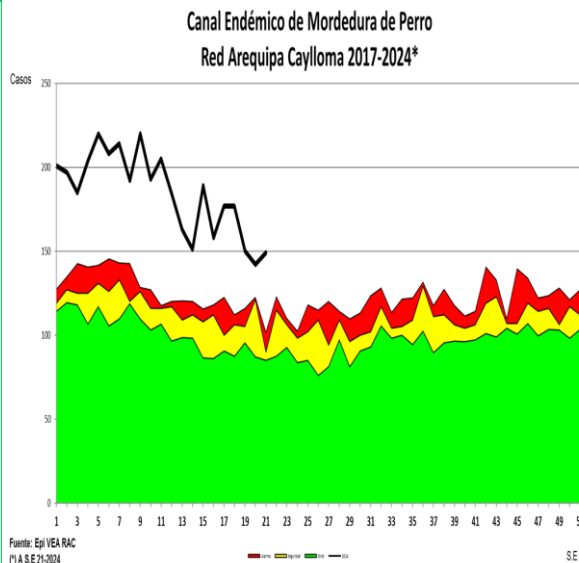
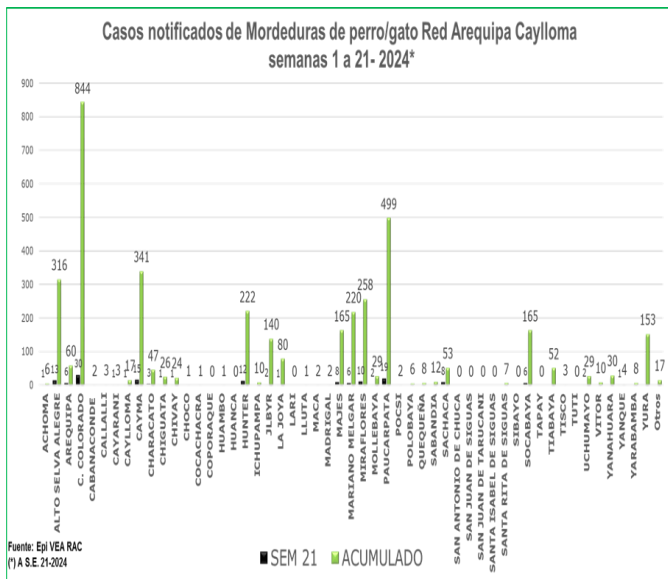
Recomendaciones:

IEC en Medidas preventivas en el cuidado de los ojos.

12. CASOS DE MORDEDURA DE PERROS

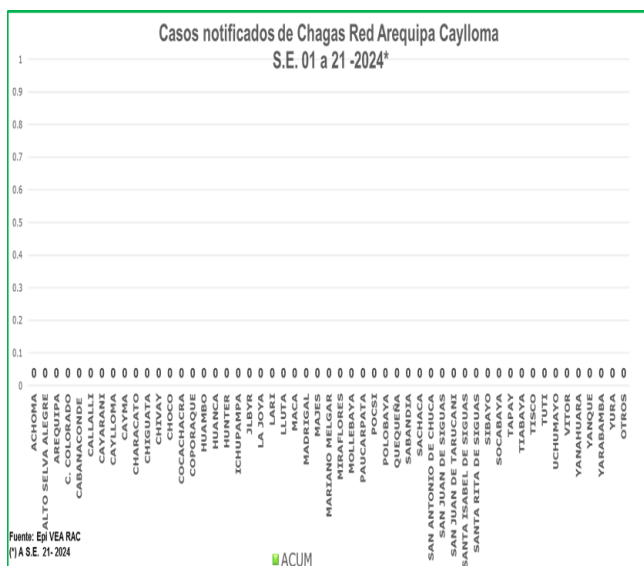
En la semana se tiene notificados **(149)** casos de personas mordidas por perro o gato, teniendo un acumulado de **(3879)** casos de personas mordidas hasta la semana epidemiológica 21. Se observa que incremento la notificación en referencia a la semana anterior en 4%, donde los distritos que notificaron mayor cantidad de casos son: Cerro Colorado y Paucarpata. Con el antecedente de rabia canina en la provincia se recomienda continuar con la vigilancia de personas mordidas que completen esquemas de vacunación y seguimientos respectivos de acuerdo a la normativa vigente. Comparando la semana actual con el promedio semanal de 7 años anteriores, se observa incremento de Casos de personas mordidas en 66 %. Encontrándonos en el canal endémico en zona de **alarma**.

Se tiene **(04)** casos de rabia canina, hasta esta semana.



3. HIPERTENSIÓN ARTERIAL

Se tiene notificación **(03)** casos de Hipertensión Arterial. Acumulado **(55)** casos hasta la semana 21.

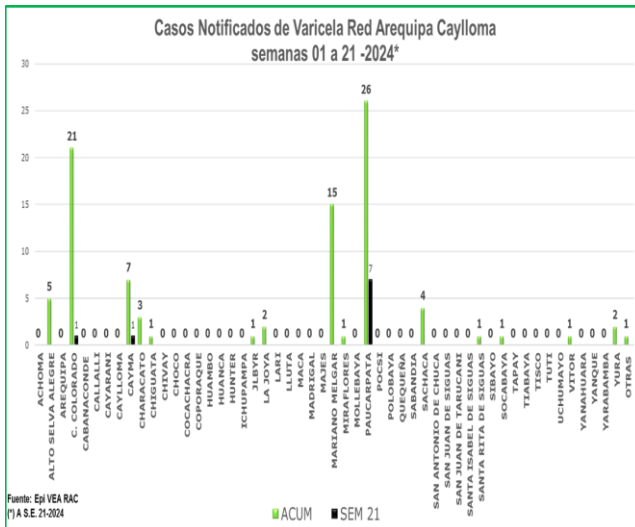


14. CHAGAS

En la semana 21 notificación **00 caso.**

Recomendaciones:

Búsqueda activa del Triatomino en viviendas de los distritos donde se han notificado casos, por los antecedentes de la presencia de Triatomino en la provincia.

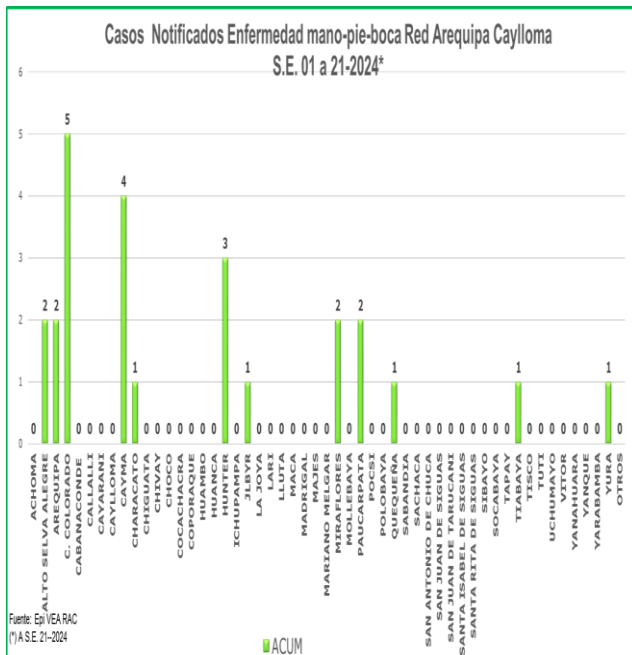


15. VARICELA

En la semana 21 se ha notificado **(09)** casos.

Se tiene acumulado **(92)** casos hasta la semana 21.

Complicados **(00)**



16. Enfermedad mano-pie-boca

Se notificaron **(01)** caso en la semana 21. Se

tiene acumulado **(25)** casos notificado.

17. BROTES. Notificación **00** brotes en la semana 21.

18. OTROS EVISAP en la presente semana Notificación **Negativa**. Se a notificado 01 evento adverso: Huayco en Mina (Choco) que se realizó vigilancia post desastre.

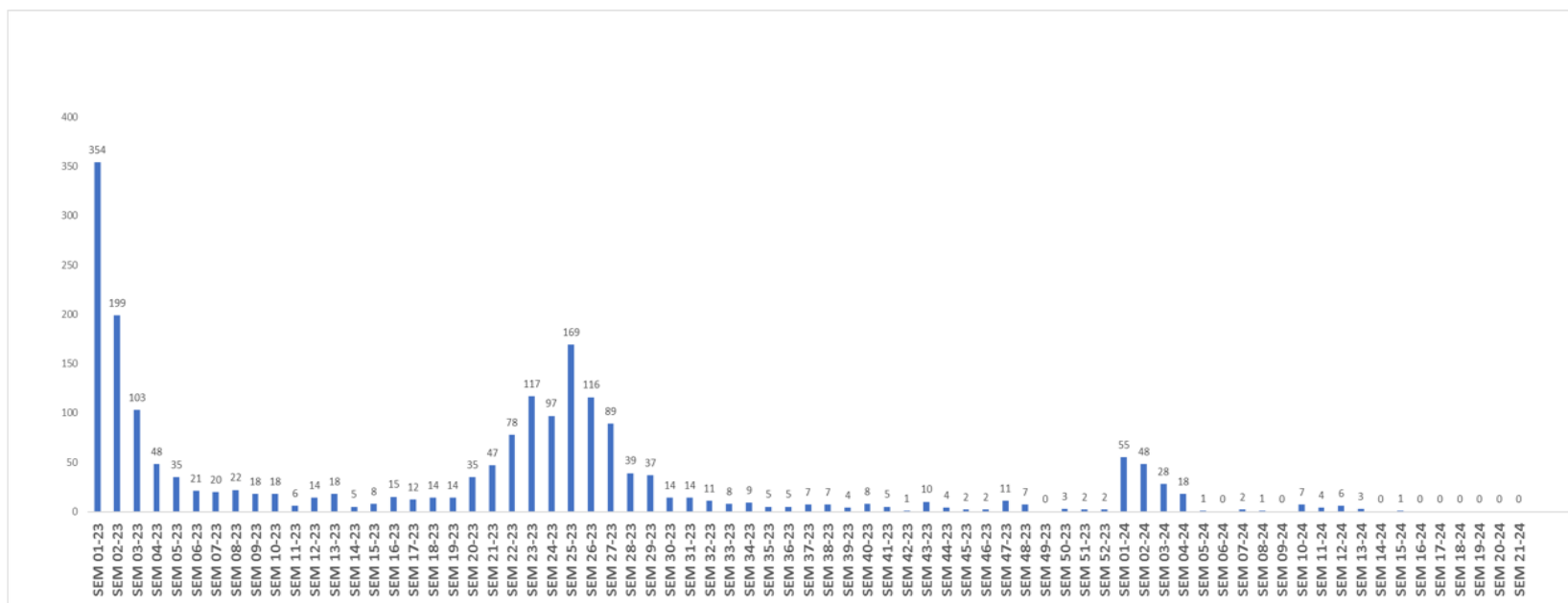
Recomendaciones

Las IPRES de la jurisdicción deben mantenerse alerta frente a cualquier evento de salud que requiera de nuestra intervención.

19. COVID 19



Consolidado de casos Confirmados SARSCOV Red de Salud Arequipa Caylloma S.E. 01 – 52-2023 a semana 20- 2024*



*Al 25 Mayo del 2024, a las 00:00 Horas
Fuente: Notificación individual Microredes R.S.A.C.
Elaborado por: Oficina de Epidemiología de la R.S.A.C.

Se observa el comportamiento de COVID 19 en el 2023 se tuvo dos picos uno en las primeras semanas y el segundo entre las semanas 21 y 27 luego de esto observamos que la tendencia a sido a disminuir la notificación de casos) esto en todos los establecimientos de la Red de Salud Arequipa- Caylloma se tuvo un acumulado de **(1910)** casos notificados hasta la semana 52. Con la observación que los establecimientos de la Red no cuentan con pruebas para tamizaje. Se tiene la tendencia a incremento en la notificación de la semana 1 a 2 del 2024 En la semana 21 se tiene notificado **(00)** casos en el sistema noti covid, en la anterior semana se notificaron **(00)** casos. Acumulado se tiene **(174)** casos en el presente año.

RECOMENDACIONES.-

Fortalecer la vigilancia de Infección respiratoria aguda frente a bajas temperaturas.

Mantener la vigilancia activa en la identificación de casos sospechosos de sarampión-rubeola. Todo caso con erupción febril y los diagnósticos diferenciales considerados en la norma.

Vacunación SPR para mejorar coberturas en primera y segundas dosis para garantizar la inmunidad en los menores de 5 años

Se debe fortalecer la vigilancia de EDAs para identificación de brotes de ETAS para las intervenciones correspondientes.

Búsqueda de brotes por ETAS en caso de presentar casos elevados según perfil epidemiológico.

Continuar con las actividades de identificación y notificación de los diferentes eventos de salud pública que se encuentra en vigilancia.

Vacunación de grupos de riesgo con vacuna influenza, neumococo y Covid.

Realizar vigilancia post vacunal y notificación de ESAVIS SEVEROS diario

Se recomienda a los establecimientos tener en cuenta las alertas emitidas por el CDC(Perú).

Alerta: AE -CDC-N° 01-2024

Alertar a los establecimientos de salud frente el riesgo de presentación de casos importados de sarampión-rubéola (SR) y síndrome de rubéola congénita (SRC) en el país, con la finalidad de intensificar las actividades de vacunación y de la vigilancia epidemiológica en todo el territorio nacional.

Alerta: AE -CDC-N° 02-2024 Incremento de casos de dengue en el país, 2024

Alertar al personal de los establecimientos de salud a nivel nacional ante la actual situación de dengue; a fin de intensificar y garantizar la implementación de las medidas de intervención integradas, que contribuyan al descenso de los casos.

Alerta: AE -CDC-N° 03-2024

Riesgo de presentación de trastornos de la regulación térmica corporal relacionados con las altas temperaturas ambientales en el país.

Alertar al personal de los establecimientos de salud del Ministerio de Salud, Gobiernos Regionales, EsSalud, Fuerzas Armadas, Policiales y clínicas privadas ante el riesgo de ocurrencia de trastornos de la regulación térmica relacionados a altas temperaturas ambientales (golpe de calor) en el país, con el fin de implementar acciones de vigilancia y difundir medidas de prevención y control ante la presentación de casos en la población

Alerta: AE- CDC- N° 04-2024 Riesgo de introducción e incremento de enfermedades y otros eventos de importancia en salud pública (EVISAP) en el marco del Foro de Cooperación Económica de Asia Pacífico (APEC), 2024. Del 4 al 18 de Mayo

Alerta: AE- CDC- N° 05-2024 Alertar a los establecimientos de salud públicos y privados a nivel nacional sobre la presentación de casos confirmados de sarampión con la finalidad de intensificar las actividades de vacunación y de la vigilancia epidemiológica de sarampión-rubéola (SR) a través de la identificación de todo erupción febril.

Alerta: AE- CDC- N°006-2024 Alertar a los establecimientos de salud públicos y privados a nivel nacional, ante la situación actual de epidemia de dengue en el país, con el fin de adoptar medidas integrales que contribuyan al control de la epidemia; así como el cuidado y seguimiento adecuado de los pacientes con dengue con signos de alarma y dengue grave.

Alerta: AE- CDC- N°007-2024 Alertar a los servicios de salud públicos y privados del país, frente al riesgo de infecciones asociadas a la atención de la salud, causadas por *Klebsiella pneumoniae* hiper virulenta portadora de genes de carbapenemasas en el Perú; a fin de detectar, notificar, controlar e implementar las acciones de prevención y control de infecciones en los servicios de salud.